



Instructions and parts manual PT-TESK – Heat-shrinkable end seal

Compatible with Pr*tecTHERM™ products

This kit includes:

- 1 heat-shrinkable tube (5" long x 3/4" diameter)
- 1 woven braid sleeve (4" long x 1/2" diameter)
- 1 heat-shrinkable cap (1/2" diameter)



E477225 & E477226



WARNING

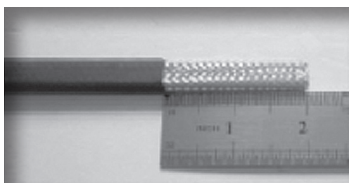
Disconnect all power before installing or servicing heating cable and accessories. A qualified person must perform installation and service of heating cable and accessories. Heating cable must be effectively grounded in accordance with the National Electrical Code or the Canadian Electrical Code. Failure to comply can result in personal injury or property damage.

Notes

- All electrical wiring, including GFCI (ground fault circuit interrupters), must be done according to national or local electrical codes by a qualified person.
- Keep ends of heating cable and kit components dry before and during installation.

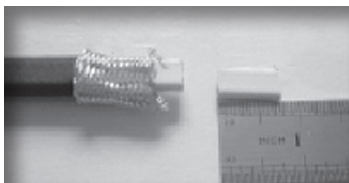
Instructions

1. Score the outer jacket 2" from the end of the cable. Bend heating cable to break jacket at score then peel off outer jacket to expose the braid.

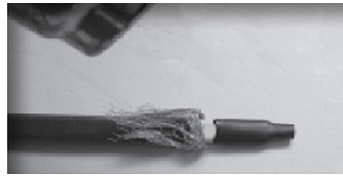


CAUTION: When removing the outer jacket, be careful not to damage the braid or inner jacket.

2. Push the braid back and cut off the end 3/4" of the base cable.



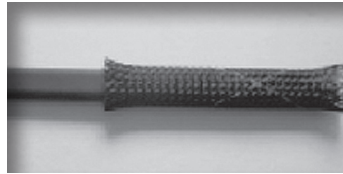
3. Slide the heat shrink cap over the end of the cable. Apply heat evenly until it shrinks around the cable.



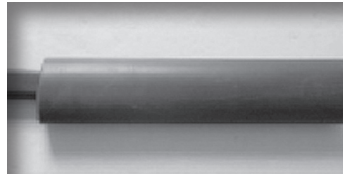
4. Pull the pushed-back braid over the sealed end cap and twist the braid end together.



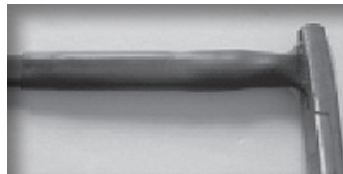
5. Slide the 4" woven braid sleeve over the end of the cable, allowing at least 1/2" to extend past the end of the cable.



6. Slide the 5" heat-shrinkable tube over the woven braid sleeve, allowing 1/2" to extend past the end of each end of the woven sleeve.



7. Apply heat evenly to the heat-shrinkable tube until it shrinks around the cable.



8. While the shrink tube is still hot, gently squeeze the end of the shrink tube with pliers and hold until cool. The end must remain visibly sealed when the pliers are removed. If the tube does not remain sealed, then repeat steps 7 and 8.



FLEXTHERM Inc.

2400 de la Province, Longueuil, Québec J4G 1G1 Canada

Tel. 1 800 353-9843 (Canada) • 1 888 226-2221 (USA)

Fax. 1 877 353-98439

client@flextherm.com

www.flextherm.com

Pr*tecTHERM™

Manuel d'instructions et de pièces PT-TESK – Terminaison thermorétractable

Compatible avec les produits Pr*tecTHERM™

Cet ensemble comprend :

- 1 tube thermorétractable (longueur de 5 po x diamètre de 3/4 po)
- 1 gaine tissée (longueur de 4 po x diamètre de 1/2 po)
- 1 embout thermorétractable (diamètre de 1/2 po)



E477225 & E477226



AVERTISSEMENT

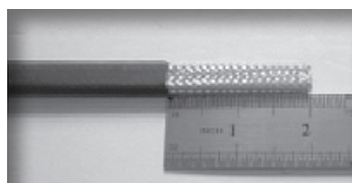
Débrancher ou mettre le système hors tension avant de faire l'installation ou la réparation d'un câble chauffant et ses accessoires. Une personne qualifiée doit effectuer l'installation ou la réparation d'un câble chauffant et ses accessoires. Le câble chauffant doit être bien mis à la terre conformément au Code canadien de l'électricité. Le non-respect des consignes peut entraîner des blessures et/ou des dommages matériels.

Notes

- Tout raccordement électrique, y compris le raccordement du disjoncteur différentiel de fuite à la terre (DDFT) doit être effectué conformément au code national ou local de l'électricité par une personne qualifiée.
- Garder au sec les extrémités du câble chauffant et les pièces de cet ensemble avant et pendant l'installation.

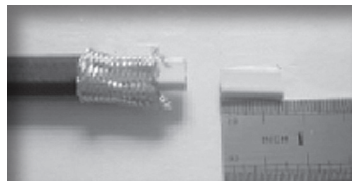
Instructions

1. Faire une incision sur la gaine extérieure à 2 po de l'extrémité du câble.
Plier le câble pour briser la gaine à l'incision puis retirer la gaine extérieure.

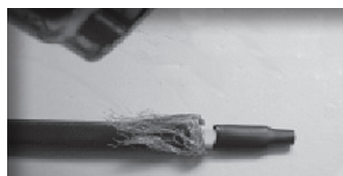


AVERTISSEMENT : Au moment de retirer la gaine extérieure, s'assurer de ne pas endommager la tresse ou l'isolant de base du câble.

2. Repousser la tresse pour exposer le câble et couper une longueur de 3/4 po du câble.



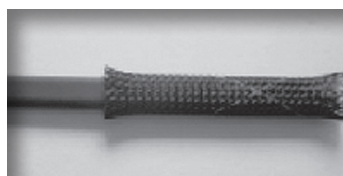
3. Glisser l'embout thermorétractable sur l'extrémité du câble. Appliquer de la chaleur uniformément jusqu'à ce que l'embout se contracte autour du câble.



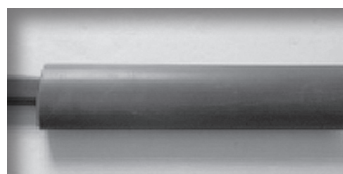
4. Tirer la tresse pour qu'elle recouvre tout l'embout thermorétractable et torsader l'extrémité de la tresse.



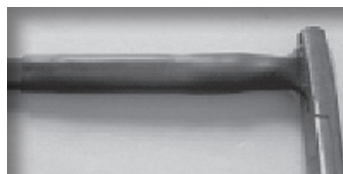
5. Glisser la gaine tressée de 4 po sur l'extrémité du câble en s'assurant qu'au moins 1/2 po de la gaine tressée dépasse l'extrémité du câble.



6. Glisser le tube thermorétractable de 5 po par-dessus la gaine tressée en faisant en sorte que 1/2 po du tube dépasse de chaque côté de la gaine tressée.



7. Appliquer de la chaleur uniformément sur le tube thermorétractable jusqu'à ce qu'il se contracte autour du câble.



8. Pendant que le tube thermorétractable est encore chaud, écraser doucement l'extrémité du tube à l'aide de pinces jusqu'à ce que le tube soit froid. Le tube doit demeurer visiblement scellé au moment de retirer les pinces. Si le tube ne demeure pas scellé, répéter les étapes 7 et 8.



FLEXTHERM Inc.

2400, de la Province, Longueuil, Québec J4G 1G1 Canada

Tél. 1 800 353-9843 (Canada) • 1 888 226-2221 (USA)

Télec. 1 877 353-98439

client@flextherm.com

www.flextherm.com