



180, 3^e Avenue, L'Islet (Québec) G0R 2C0 CANADA
Tél. : (418) 247-3947, 1-800-463-7043, Fax : (418) 247-7801
www.ouellet.com

INSTRUCTIONS D'INSTALLATION Série «OFM»

L'INSTALLATION DOIT ÊTRE EXÉCUTÉE
PAR UN TECHNICIEN QUALIFIÉ



INSTRUCTIONS IMPORTANTES

On doit toujours utiliser les appareils de chauffage électriques en prenant certaines précautions de base pour diminuer le risque d'incendie, de choc électrique et de blessure corporelle.

Veuillez lire toutes les instructions suivantes avant d'utiliser cet appareil :

- Un appareil de chauffage contient des pièces chaudes et des sources potentielles d'arcs électriques. Ne pas utiliser dans des endroits où l'on utilise ou entrepose de l'essence, de la peinture ou tout autre liquide inflammable.
- Un appareil de chauffage devient chaud en cours d'utilisation. Pour prévenir les brûlures, éviter tout contact de la peau avec les surfaces chaudes. Tenir les matières combustibles, comme les meubles, les oreillers les articles de literie, le papier, les vêtements et les rideaux, éloignées de l'appareil.
- Pour prévenir les risques d'incendie, éviter toute obstruction des entrées ou des sorties d'air.
- Aucun corps étranger ne doit être introduit - volontairement ou par inadvertance - dans les entrées ou sorties d'air de l'appareil pour éviter de l'endommager et prévenir le risque de choc électrique ou d'incendie.
- Ne pas installer l'appareil contre un panneau de fibres cellulosiques de faible densité combustible.
- Ne pas utiliser à l'extérieur.
- AVERTISSEMENT de température élevée - Tenir les cordons électriques, les rideaux et autres articles d'ameublement éloignés de l'appareil.
- Utiliser seulement des conducteurs de circuit de dérivation en cuivre.
- Pour une utilisation dans une salle de bain, installer l'appareil de façon à ce que les interrupteurs et les autres commandes soient hors d'atteinte depuis la douche ou le bain.
- Ne pas installer cet appareil de chauffage sous une prise électrique murale.
- Pour éviter les risques de choc électrique, couper l'alimentation au panneau électrique principal avant de procéder au câblage, au nettoyage ou à l'entretien de l'appareil.

- CONSERVER CES INSTRUCTIONS

INS324-200405-05

EMPLACEMENT DES MEUBLES ET DRAPERIES

- Pour permettre un fonctionnement convenable, il est nécessaire d'avoir une circulation d'air libre d'au moins 3 po (76,2 mm) à l'avant de la plinthe chauffante.
- Lorsque les tentures couvrent tout le mur, il faut laisser un espace de 1 po (25,4 mm) en haut et en bas de celles-ci.

INSTRUCTION D'INSTALLATION

- 1- Pratiquer une ouverture dans la boîte de carton vis-à-vis les pointillés. Enlever le serre-fils (ou une débouchure) de la boîte de jonction désirée.
- 2- Effectuer le branchement selon les codes local et national et replacer le serre-fils. (Ne pas oublier la mise à la terre).
- 3- Faire l'installation d'un relais ou d'un thermostat en enlevant le devant et le couvercle de la boîte de jonction.
- 4- Vérifier la connexion électrique à l'autre extrémité.
- 5- Fixer le boîtier au mur à l'aide de vis à bois, serrer puis relâcher 1/2 tour.
- 6- Replacer tous les couvercles avant d'établir l'alimentation électrique.

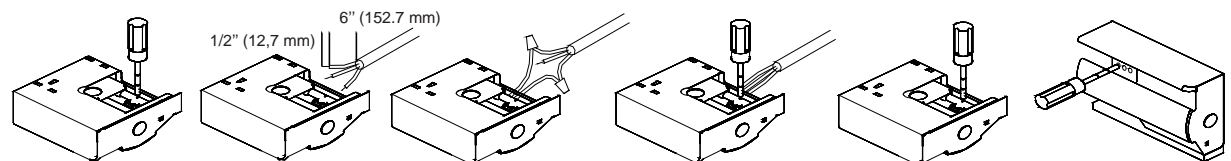
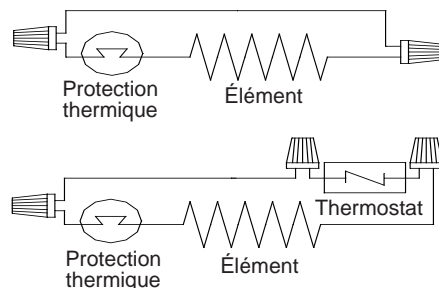
INTERCONNEXION

- Les boîtes de connexion et la canalisation de câblage sont approuvées pour l'interconnexion de plinthes chauffantes et de composantes raccordées au même circuit de dérivation de chauffage.
- Utiliser un câble «BX» pour toutes les autres options de finition dans cette série pour passer le filage électrique. (Ex. : boîte de coins, sections vides, etc.).
Le volume minimum des boîtes de jonctions sans les options est de 31,2 po³ (512 cm³).

COINS ET SECTIONS VIDES

- Les sections vides et les coins s'installent de la même façon que les appareils de chauffage de cette série.
- On devra utiliser un câble «BX» pour passer un fil électrique dans ces options.

DIAGRAMME DE CÂBLAGE



OPTIONS

Tous les appareils de chauffage et les options doivent être installés conformément aux codes local et national.

Thermostat intégré:

ATTENTION : Le thermostat ne doit pas être considéré comme un dispositif infaillible dans les cas où le maintien d'une température est jugé critique. Exemples : Entreposage de matières dangereuses, salle de serveurs, etc. Dans ces cas particuliers, il est impératif d'ajouter un système de surveillance afin d'éviter les conséquences d'une défaillance du thermostat.

- Se référer aux diagrammes de câblage pour les branchements électriques.
- Se référer aux plans de montage fournis avec l'option pour l'installation.

Relais intégré:

- Se référer aux diagrammes de câblage fournis avec le relais pour les branchements électriques.
- Se référer aux plans de montage fournis avec l'option pour l'installation.

ENTRETIEN

- Une fois par an ou au besoin, enlever l'accumulation de poussière à l'intérieur de l'appareil avec l'aide d'un aspirateur ou d'air comprimé.
- Le nettoyage doit être fait après avoir coupé l'alimentation électrique au panneau d'alimentation principal. Attendre que le boîtier et l'élément de l'appareil aient refroidi avant de procéder à l'entretien. Enlever le devant de l'appareil. ATTENTION : Les ailettes de l'élément sont coupantes - Ne pas toucher. Replacer tous les couvercles avant de rétablir l'alimentation électrique.
- Un technicien qualifié peut accomplir tout autre service.

GARANTIE

Le manufacturier garantit à vie l'élément chauffant de ce produit, la vie durant. Les autres composantes sont garanties contre les vices de matériel ou défauts de fabrication pour une période de 1 an en fonction d'un usage et d'un entretien normaux à compter de la date d'achat et sur présentation de facture attestant cette date. La responsabilité du manufacturier est limitée au remplacement du produit (appareil seulement) et ne comprend d'aucune façon le coût de branchement ou de la pose de l'appareil ou pièce de remplacement.

